



ENVOIE-MOI

UN GUIDE POUR LE SERVICE MISSIONNAIRE

MISSION  NAZARÉENNE



ENVOIE — MOI

MISSION  NAZARÉENNE

nazarene.org/sendme
sendme@nazarene.org
(913) 577-2959

ÉCOUTER: DIEU EST-IL EN TRAIN DE M'APPELER ? 4

Rechercher la clarté
Là où l'Église n'est pas encore présente
Le missionnaire nazaréen
Les nombreux visages de la Mission nazaréenne

GRANDIR: COMMENT ME PRÉPARER ? 22

L'importance de la préparation
12 éléments clé
Fiche de progression
Ressources pour prendre un bon départ

SERVIR: COMMENT SE DÉROULE UN PARCOURS ? 38

Le processus de déploiement
Les types de déploiement
Réseau de soutien
Foire aux questions
Faire le premier pas



TECH COUNCIL

DIEU EST-IL
EN TRAIN DE
M'APPELER ?





ÉCOUTER: DIEU EST-IL EN TRAIN DE M'APPELER ?

SUIS-JE APPELÉ OU APPELÉE ?

Vous avez choisi ce guide, Envoie-moi, parce que vous vous posez la question : « Suis-je appelé(e) à devenir missionnaire ? » Ce livre est une aide dans votre démarche afin de discerner la réponse à cette question. Vous êtes au bon endroit pour débiter ce cheminement !

Tout au long de ces pages, vous trouverez des exemples qui décrivent la mission dans l'Église du Nazaréen, des moyens de vous préparer activement et une vue d'ensemble de ce qu'est le parcours d'un missionnaire nazaréen.

Pour commencer, voici certaines étapes que vous pouvez suivre dès aujourd'hui pour continuer à discerner l'appel de Dieu pour votre vie.

PRIEZ

Parler avec Dieu est le meilleur point de départ. Votre conviction concernant votre appel trouvera sa source dans le temps que vous aurez passé dans la prière. Cela vous rassurera non seulement à chaque étape, mais cela vous aidera également à traverser les moments difficiles de votre ministère à venir.

Continuez à prier, et rappelez-vous que votre appel est dynamique, tout comme votre relation avec Dieu. Cet appel va probablement changer, se développer et s'élargir tout au long de votre vie. Et c'est très bien ainsi ! Vous pouvez avoir le sentiment que Dieu vous appelle à quelque chose de très spécifique, ou peut-être que votre appel est plutôt général. Dieu travaille dans nos vies de manières différentes.

ÉCHANGEZ

Dans le processus de discernement, il est important de discuter de ce qui se passe dans vos réflexions et dans votre cœur avec ceux qui vous connaissent le mieux. Ce sont souvent des personnes de confiance, des amis et des membres de la famille qui vous connaissent, vous aiment et sont prêts à parler de votre vie avec sincérité. Discutez avec votre pasteur ou avec le président de la Mission nazaréenne internationale (MNI) de votre église locale. Ils seront en mesure de partager leur sagesse et une perspective qui éclaireront votre appel, et de marcher à vos côtés dans l'exercice de votre ministère.

AGISSEZ

Soyez fidèle, là où vous vous trouvez. Continuez à vivre afin de faire des disciples à l'image du Christ, quel que soit l'endroit. Au fil de votre démarche de discernement de votre appel, Dieu travaille dans votre vie pour vous guider. Développez les compétences dont vous aurez besoin sur le terrain et découvrez le type de service dans lequel vous vous épanouissez et que vous appréciez. Puisque nos habitudes nous suivent d'un lieu à un autre, c'est le moment idéal pour établir des habitudes saines et apprendre à mieux vous connaître.



5 PRIÈRES POUR ÊTRE AU CLAIR LORSQUE VOUS ENVISAGEZ UN SERVICE MISSIONNAIRE

1

***SEIGNEUR, AIDE-MOI À FAIRE DE TOI MA
PRIORITÉ ET À REGARDER LE MONDE SELON
TON AMOUR.***

« Faites donc du royaume de Dieu et de ce qui est juste à ses yeux votre préoccupation première, et toutes ces choses vous seront données en plus. »

MATTHIEU 6.33

2

***SEIGNEUR, AIDE-MOI À CHERCHER TA
VOLONTÉ POUR MA VIE ET À CHOISIR L'AMOUR
FIDÈLE PLUTÔT QUE LA CRAINTE.***

« On te l'a enseigné, ô homme, ce qui est bien et ce que l'Éternel attend de toi : c'est que tu te conduises avec droiture, que tu prennes plaisir à la bonté et que tu vives dans l'humilité avec ton Dieu. »

MICHÉE 6.8



3 SEIGNEUR, RÉVÈLE-MOI TOUT OBSTACLE EN MOI QUI M'EMPÊCHE DE RÉPONDRE À TON APPEL.

« Sonde-moi, ô Dieu, pénètre mon cœur, examine-moi, et pénètre les pensées qui me bouleversent ! Considère si je suis le chemin du mal et dirige-moi sur la voie prescrite depuis toujours ! »

PSAUMES 139.23-24

4 SEIGNEUR, DONNE-MOI DE LA SAGESSE POUR FAIRE DES CHOIX QUI TE PLAISENT.

« Au contraire, la sagesse qui vient d'en haut est en premier lieu pure ; de plus, elle aime la paix, elle est modérée et conciliante, pleine de compassion ; elle produit beaucoup de bons fruits, elle est sans parti pris et sans hypocrisie. »

JACQUES 3.17

5 SEIGNEUR, TRANSFORME-MOI POUR VIVRE DANS LA PUISSANCE DE TON SAINT-ESPRIT DANS TOUS LES DOMAINES DE MA VIE.

« Ne prenez pas comme modèle le monde actuel, mais soyez transformés par le renouvellement de votre intelligence, pour pouvoir discerner la volonté de Dieu : ce qui est bon, ce qui lui plaît, ce qui est parfait. »

ROMAINS 12.2

LÀ OÙ L'ÉGLISE N'EST PAS ENCORE PRÉSENTE

Des millions de personnes ne connaissent pas encore l'espérance de l'Évangile, ni le pouvoir de transformation d'une relation dynamique avec le Christ. Dans l'Église du Nazaréen, nous croyons que Dieu veut que chacun rencontre le message de l'Évangile afin de mener des vies transformées dans la sainteté. C'est pourquoi notre objectif est de mobiliser les communautés de croyants pour se rendre là où l'Église n'est pas encore présente, afin que personne ne soit privé d'un témoignage sur la sainteté. Mais qu'entendons-nous par « là où l'Église n'est pas encore présente ? »

En Actes 1,8, Jésus nous dit, à nous ses disciples, « vous serez mes témoins à Jérusalem, dans toute la Judée, dans la Samarie et jusqu'aux extrémités de la terre ». Pour beaucoup d'entre nous, l'appel à faire des disciples se vit à travers des rencontres avec nos voisins dans notre ville. D'autres fois, cet appel signifie avoir un impact sur le pays dans lequel nous trouvons. En tant que peuple, nous sommes également appelés à aller aux « extrémités de la terre ».

Dans notre église, Dieu continue à appeler des personnes au service à plein temps « aux extrémités de la terre ». Ces missionnaires sont des disciples à l'image du Christ qui ont été mis à part par le Saint-Esprit, envoyés dans la prière par l'église et approuvés par la Mission nazaréenne. Ils accomplissent avec diligence le travail missionnaire de notre église pour se rendre là où l'église n'est pas encore présente, en vivant parmi ceux qui n'ont pas encore reçu le message de la sainteté qui transforme en profondeur.

COMMENT LA MISSION NAZARÉENNE VA-T-ELLE « LÀ OÙ L'ÉGLISE N'EST PAS ENCORE PRÉSENTE ? »

Aller au « bout du monde » est une tâche qui nous dépasse et, en tant qu'individus, nous serions sans espoir si nous tentions de le faire seuls. Ensemble, grâce à la Mission nazaréenne, nous sommes déterminés à aller là où l'Église n'est pas encore présente. Nous participons à cette œuvre en **ÉTABLISSANT**, en **DÉVELOPPANT** et en **SOUTENANT** des églises nazaréennes locales, interdépendantes et durables.

1. ÉTABLIR

Établir l'Église en tant que pionniers, c'est se joindre à Dieu dans le travail qu'il en train d'accomplir. Nous reconnaissons que Dieu est déjà à l'œuvre dans les cœurs et la vie des personnes, où que nous allions. En suivant la direction de son Esprit, nous allons dans des lieux ou vers des groupes de personnes où il y a peu ou pas de témoignage concernant le message de la sainteté qui transforme les cœurs. Cela signifie que nous allons non seulement pour aider les gens à connaître Jésus-Christ afin qu'ils soient sauvés, mais nous continuons également à les former dans la vie de disciple et à les guider au fil de leur parcours dans la grâce de Dieu qui sanctifie.

Nous ne pouvons pas toujours utiliser les mêmes méthodes en tous lieux. Nous faisons confiance à la direction du Saint-Esprit et aux personnes immergées dans la culture locale pour guider l'établissement de l'église dans cet endroit. Parfois, ce travail est fait par des missionnaires traditionnels. D'autres fois, nous devons faire preuve de créativité dans notre approche en nous adaptant aux contraintes locales. Parfois, une église commence avec un bâtiment et des cultes d'adoration. D'autres fois, en particulier dans les régions du monde où l'environnement peut ne pas être propice à l'évangélisation des chrétiens et au développement de l'église, l'église débute grâce à des personnes qui sont attentives pour établir des liens et témoigner dans leur entourage de façons nouvelles. Le but de l'action pionnière est de préparer le terrain pour que l'église soit établie et grandisse dans ce cadre.

2. DÉVELOPPER

Une fois que l'Église du Nazaréen a une présence établie dans un nouvel endroit, les missionnaires et les responsables locaux de l'église se concentrent sur le développement de l'église. Nous le faisons en aidant les églises et les districts à se développer en encourageant les leaders locaux à fort potentiel, en guidant la communauté à se mobiliser pour la mission, en établissant des structures pour l'organisation et en favorisant l'expression théologique autochtone. Nous sommes engagés afin d'accompagner les personnes et les nouvelles églises pour veiller à ce que chaque personne et chaque église atteigne le plein potentiel que Dieu leur réserve.

3. SOUTENIR

Une fois qu'une nouvelle église ou un nouveau groupe d'églises est devenu autonome et a développé ses propres responsables, ses missionnaires et ses structures, nous continuons à les soutenir en leur fournissant diverses ressources. Ceci consiste à fournir un soutien logistique, favoriser les relations entre églises et développer des supports pédagogiques, ainsi que la mise en relation de personnes et de groupes les uns avec les autres pour partager leurs expériences, leurs idées et leurs techniques. Le but de ce soutien missionnaire est de libérer l'église locale et de fournir les préparatifs nécessaires pour que cette église soit pleinement engagée dans le travail missionnaire de l'Église du Nazaréen, dans son contexte local et dans le monde entier.



ENVOIE-MOI

MISSION  NAZARÉENNE

nazarene.org/sendme
sendme@nazarene.org
(913) 577-2959

LE MISSIONNAIRE NAZARÉEN

UN DISCIPLE À L'IMAGE DU CHRIST, MIS À PART PAR LE SAINT-ESPRIT, ENVOYÉ DANS LA PRIÈRE PAR L'ÉGLISE ET SOUTENU PAR LA MISSION NAZARÉENNE AFIN DE TRAVERS LES FRONTIÈRES CULTURELLES DANS LE BUT DE RÉPANDRE LA SAINTETÉ BIBLIQUE.



DISCIPLES À L'IMAGE DU CHRIST.

Ils sont entièrement sanctifiés par son Esprit, mis à part pour accomplir son oeuvre. Ils sont appelés à aller dans le monde et à répandre l'Évangile qui transforme.

ENVOYÉ PAR L'ÉGLISE DANS LA PRIÈRE.

L'Église est appelée à envoyer ses missionnaires là où ils sont le plus nécessaires. C'est par la prière et le lien avec la mission de Dieu que nous préparons et déployons ceux qui sont appelés à participer au mouvement du Saint-Esprit dans le monde.

RÉPANDRE LA SAINTETÉ BIBLIQUE.

Tandis que le Saint-Esprit prépare la voie à la sainteté qui transforme les personnes, la mission nazaréenne envoie ses missionnaires en partenariat avec les communautés locales pour s'associer au mouvement de Dieu pour la restauration et la paix dans les cœurs et les vies.



LES NOMBREUX VISAGES DE LA MISSION

Suivre l'appel de Dieu est une démarche unique à chaque personne. Les missionnaires de l'Église du Nazaréen viennent de nombreux pays et arrière-plans : certains sont célibataires, d'autres mariés, certains ont des enfants, d'autres pas. Tous ont rencontré des obstacles et des doutes, mais ont quand même répondu à l'appel en disant : « Me voici Seigneur, envoie-moi ».

VOICI QUELQUES-UNS DE LEURS TÉMOIGNAGES.

Quand j'étais étudiant à European Nazarene College, je souhaitais vivement devenir pasteur. Alors, la première fois que j'ai exercé un ministère dans un contexte interculturel dans le cadre des stages obligatoires pour mon diplôme, j'ai été surpris d'avoir le sentiment que « ce serait quelque chose que je pourrais faire sur le long terme ». J'avais toujours eu la conviction que je deviendrais pasteur, alors quand j'ai senti que Dieu me conduisait vers la mission, j'ai senti que Dieu me demandait d'abandonner ce rêve de devenir pasteur à tout prix. Abandonner cette idée a été difficile pour moi, parce que c'était mon projet depuis si longtemps. Mais je savais que Dieu m'appelait, et j'étais prêt à y aller.

Maintenant, ma femme et moi nous exerçons un ministère ensemble dans une ancienne république soviétique et je suis émerveillé que Dieu continue de me donner des occasions d'assumer des fonctions pastorales plus importantes que je ne l'aurais imaginé. C'était un défi pour moi d'abandonner mon rêve de devenir pasteur, mais maintenant que je considère mon parcours passé, je me rends compte que Dieu me demandait d'être obéissant, quel que soit mon rôle particulier.

La vie missionnaire est une vie merveilleuse. Mais ce n'est pas toujours facile. C'est un défi d'être éloigné de sa famille, et ce n'est jamais amusant. Malgré les défis, nous avons vu Dieu travailler de façon miraculeuse autour de nous.

— **DAVIDE**

Alors que j'approchais de la fin de ma troisième année de maîtrise à la faculté de droit, le Seigneur m'a mis à cœur de participer à un voyage de Travail et Témoignage au Pérou. Pendant ce voyage, Dieu m'a appelé à commencer mon engagement dans la mission par un service bénévole de six mois au Pérou. Durant mon temps de préparation puis de service au Pérou, j'ai vu Dieu agir de façon merveilleuse, briser les barrières et il m'a rassuré quant à ma décision de répondre à son appel.

Je vivais avec mes grands-parents depuis plus de 10 ans et ils vieillissaient de plus en plus. Cela m'inquiétait beaucoup durant ma période de préparation. Un jour, à l'idée de les quitter, j'étais tellement découragé que j'ai baissé la tête pour prier. J'ai supplié Dieu de me rassurer sur le fait que tout irait bien pour eux si je partais. À ce moment-là, Dieu m'a parlé et a dit : « Je m'occupe d'eux depuis bien longtemps, avant même que tu sois né, et je continuerai à m'occuper d'eux quand tu seras parti. » Je n'ai jamais dans ma vie ressenti une telle paix. Je savais que non seulement Dieu tenait mes grands-parents dans sa main, mais aussi qu'il préparait le chemin pour que je puisse suivre son appel. Lorsque je lui ai dit oui, il a ouvert les portes sur mon chemin et continue à le faire. Je continue à dire oui à l'appel qu'il m'a donné.

— CHAD



Quand j'avais quatorze ans, je me souviens avoir rêvé que Dieu me disait : « Tu dois y aller ». À ce moment-là, je ne comprenais pas.

Quelques années plus tard, mon pasteur m'a invité à participer à une réunion d'orientation sur la mission organisée par l'église. Pendant cette réunion, j'ai écouté une présentation sur le pourcentage de chrétiens dans le monde. J'ai ressenti comme un fardeau. J'ai vu beaucoup de miracles dans ma famille durant mon enfance. Dieu a changé mon histoire. Dieu a transformé ma ville. Alors, pourquoi y avait-il tant de gens qui ne connaissaient pas ce Dieu formidable et plein d'amour ? C'est à ce moment-là que j'ai décidé de m'avancer vers l'autel et de dire : « J'irai. »

Bien sûr, je ne suis pas devenue missionnaire du jour au lendemain. Ça a été tout un processus. J'ai commencé par des voyages missionnaires de courte durée, et Dieu a confirmé dans mon cœur que je devais continuer. Dieu ne m'a pas forcé mais est venu calmement à mon oreille avec une voix douce et a dit : « Viens. » Le Seigneur continue de me préparer jour après jour pour accomplir ce travail.

— ERIKA



En lisant le livre « Susan N. Fitkin : La Fille qui voulait devenir missionnaire », j'ai senti l'appel de Dieu à devenir missionnaire quand j'étais à l'école primaire. J'ai fait mon premier pas pour suivre cet appel lorsque je me suis inscrite à Visayan Nazarene Bible College, ce qui m'a complètement ouvert les yeux sur la nécessité d'aller partager l'Évangile dans différentes nations. Après avoir obtenu mon diplôme, je me suis inscrite à Asia-Pacific Nazarene Theological Seminary (APNTS) pour débiter une maîtrise. À l'APNTS, mon appel a été confirmé et nourri de nombreuses façons. Ces deux établissements m'ont permis de vivre dans un environnement multiculturel qui m'a permis de voir les différences, les défis et les beautés de chaque culture.

Mon parcours missionnaire a commencé après mon diplôme à APNTS en 2016. Je me suis inscrite à nouveau au programme d'études interculturelles et ai effectué un stage interculturel de deux mois en Thaïlande, dans le foyer pour enfants Maetang Tribal et à l'école School of Promise de Chiang Mai. C'est au cours de ce stage que mon appel à devenir missionnaire de carrière s'est confirmé.

— CHRISTINE



La première fois que j'ai ressenti un appel missionnaire, j'avais 11 ans et c'était dans un camp organisé par l'église. En tant que jeune, l'idée d'un service en tant que missionnaire me faisait peur. Quand je suis devenu étudiant, je pensais m'orienter vers quelque chose de différent. Après mon diplôme universitaire, je me suis marié, j'ai fondé une famille. J'avais une carrière, des loisirs et une vie d'église. La vie était belle et notre famille était heureuse. Cependant, Dieu était toujours à l'œuvre. Il ravivait mon appel missionnaire ainsi que l'appel de ma femme.

Cette fois-ci, je l'ai écouté. Nous avons commencé par prier en demandant à Dieu de nous diriger, nous et notre famille.

Ce n'est pas toujours facile d'être obéissant. Parfois, on a l'impression qu'on doit renoncer à notre confort et à ce qui nous est familier, mais Dieu est fidèle. Il continue à répondre aux prières et à nous soutenir d'une manière que nous ne pouvons pas imaginer, pour accomplir son œuvre.

— KURT




Mon appel n'était pas très direct. Quand j'étais jeune, j'ai réalisé un service pendant un certain temps en Somalie... puis je me suis dégonflée. Je me suis dit : « Comment vais-je quitter ma famille ? » J'ai donc décidé d'aider d'autres personnes à partir en mission, au lieu d'y aller moi-même. J'étais prête à les aider, mais pas à y aller.

Peu de temps après, je me suis mariée. Un jour mon mari, Evans, m'a dit qu'il se sentait appelé à devenir missionnaire. Alors, je suis allée aux ateliers d'orientation avec lui, mais je n'étais toujours pas sûre de vouloir quitter ma famille.

En 2016, alors que nous étions en train de prier, j'ai soudainement ressenti une paix venant de Dieu et nous avons commencé un service missionnaire au Ghana. Même si c'était difficile de quitter ma famille et mes amis au Kenya, Dieu a pourvu à nos besoins. J'ai été très surprise par la façon dont un peuple que nous ne connaissions pas nous a accepté si facilement.

— NJERI





GRANDIR

COMMENT ME PRÉPARER ?



L'IMPORTANCE DE LA PRÉPARATION

Vous avez répondu à l'appel de Dieu. Vous croyez que Dieu est en train de vous diriger vers la mission. Quelle est la prochaine étape ? Nous reconnaissons qu'une préparation est nécessaire car c'est ce que nous voyons dans l'exemple vivant que Jésus nous a donné. Bien que le ministère de Jésus n'ait duré que trois ans, ses 30 années de préparation et d'écoute attentive des murmures de l'Esprit ont accru l'impact global de son ministère.

Vous vous demandez peut-être : « Pourquoi dois-je me préparer ? N'est-il pas vrai que Dieu va me donner les compétences dont j'ai besoin ? » Bien sûr, Dieu forme ceux qui ont été appelés à le servir. Souvent, Dieu forme ces personnes grâce à une préparation assidue. Nous pensons qu'une préparation est essentielle pour la pérennité et l'impact de votre ministère. La préparation nous aide à réussir dans le ministère en nous aidant à rester en bonne santé, en préservant notre bien-être et notre longévité dans le ministère sur le terrain ainsi que dans notre pays d'origine. Si nous commençons une tâche alors que nous sommes mal préparés, nous pouvons nous épuiser et devenir frustrés parce que nous n'avons pas les compétences émotionnelles, spirituelles et pratiques nécessaires pour mener à bien notre tâche dans le ministère.

Nous voulons marcher à vos côtés, vous fortifier et vous préparer à vous épanouir, quel que soit votre rôle. Nous voulons que vous prospériez, à la fois dans votre marche avec Dieu et dans la nouvelle culture où vous vous établirez.

Dans les pages qui suivent, nous aborderons plusieurs manières de commencer dès aujourd'hui à vous préparer à un service missionnaire.

ENVOIE-MOI

MISSION  NAZARÉENNE

nazarene.org/sendme
sendme@nazarene.org
(913) 577-2959



UN MISSIONNAIRE EFFICACE

Vous êtes-vous déjà demandé quelles compétences seront nécessaires pour faire de vous un missionnaire efficace ? Des pasteurs nazaréens, des missionnaires, des missiologues et des représentants du monde entier souhaitent créer un outil pour aider les futurs missionnaires à mieux comprendre comment se préparer au ministère sur le terrain. À l'issue de ce travail, la liste obtenue recense ce que nous appelons les **éléments clé de l'efficacité missionnaire**. Nous avons vu à maintes reprises combien ces caractéristiques sont essentielles dans la vie des missionnaires qui font preuve de fidélité et d'efficacité. Nous vous encourageons à lire chaque élément clé ci-dessous et à utiliser la liste de la page correspondante pour faire le suivi de vos objectifs et des moyens concrets que vous choisirez pour progresser dans chaque domaine.

1 LA MATURITÉ SPIRITUELLE

Un missionnaire doit avoir une relation mature et dynamique avec Christ et mettre en pratique personnellement des disciplines spirituelles.

Vous pouvez agir dans ce domaine dès aujourd'hui ! En fait, il est essentiel que vous le fassiez. Les disciplines spirituelles personnelles sont notamment la prière, l'étude de la Bible, le jeûne, et il en existe beaucoup d'autres. Nous sommes tous uniques et nous serons tous attirés par différentes disciplines spirituelles qui nous parlent et renouvellent notre vie. Quoi qu'il en soit, commencez la pratique choisie dès maintenant. Ces habitudes resteront avec vous et renforceront votre ministère une fois que vous aurez commencé votre mandat.

2 LA CLARTÉ DE L'APPEL

Un missionnaire devrait être capable d'expliquer son appel au ministère et comment cet appel est en lien avec la mission. Les missionnaires doivent avoir un appel fort pour se mettre au service d'autrui. Cette expression peut être un plan connu pour l'avenir ou un désir de suivre les instructions de Dieu dans son avenir immédiat.

Vous souvenez-vous de la première fois où vous avez senti que Dieu vous dirigeait vers une action missionnaire ? Comment décririez-vous ce moment ? Racontez votre expérience par écrit en notant tous les détails dont vous vous souvenez. Si vous avez une compréhension solide et confiante de votre appel, cela vous aidera à continuer à avancer lorsque des difficultés surviendront.

3 LA GESTION DES RELATIONS

Un missionnaire doit démontrer sa capacité à maintenir des relations saines et à résoudre efficacement les conflits personnels et professionnels. Il est important de posséder de bonnes compétences relationnelles pour faire preuve d'une éthique chrétienne dans toutes ses relations.

Que ce soit à la maison ou dans le cadre de nos fonctions ministérielles, un conflit semble toujours possible. Cela ne doit pas nécessairement être négatif lorsque nous savons comment réagir et gérer les conflits de manière appropriée. Pensez aux différents liens que vous établirez en tant que missionnaire (avec les populations locales, les autres missionnaires et responsables, les membres de la famille, l'église d'envoi, etc.). Quels sont les types de conflits qui pourraient survenir dans ces relations ? Comment pouvez-vous être préparé pour ce type de situation ?

4 LE BIEN-ÊTRE GLOBAL

Un missionnaire doit être en bonne santé physique pour gérer le stress de la vie dans une autre culture. Maintenir une bonne santé psycho-sociale est également important pour gérer efficacement le stress.

Pour vous améliorer dans ce domaine, vous pouvez tout simplement manger sainement et faire de l'exercice. Vous pouvez également chercher à établir des liens avec des personnes avec lesquelles vous pourrez affronter les défis de la vie d'une manière saine ou observer un temps de sabbat particulier.

Si vous souffrez d'une maladie chronique, ceci ne vous empêchera pas forcément d'assumer un ministère si vous êtes en mesure de continuer à prendre vos médicaments ou à suivre les traitements nécessaires à votre bien-être. Cependant, certains problèmes de santé peuvent vous empêcher de devenir missionnaire.

L'EXPÉRIENCE INTERCULTURELLE ET L'ADAPTABILITÉ

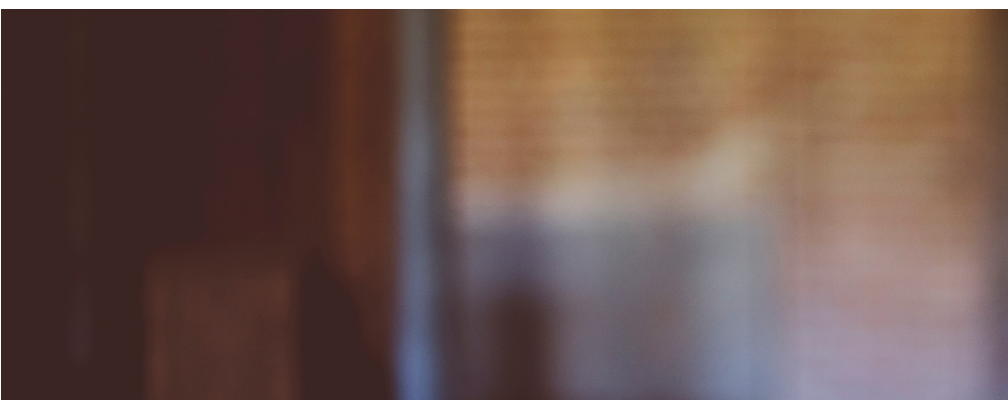
Un missionnaire doit posséder un esprit souple et une volonté de s'adapter, en reconnaissant les différences auxquelles vous serez confronté(e) si vous vivez dans un pays étranger. Il est important d'avoir passé un temps significatif exposé à une culture différente afin de reconnaître le besoin de flexibilité, d'adaptabilité et la capacité à apprécier et à valoriser les différentes facettes de diverses cultures. Le développement des compétences linguistiques est également essentiel pour vous situer dans une culture différente.

Vous n'avez pas besoin d'attendre d'être missionnaire pour améliorer votre adaptabilité interculturelle. Y a-t-il des personnes d'autres groupes culturels avec lesquelles vous pourriez vous faire connaissance ? Vous pourriez peut-être rejoindre un ministère interculturel en tant que bénévole dans votre église ? Où participer à un voyage de Travail et Témoignage dans un autre pays. Les possibilités sont sans limites !

L'ENGAGEMENT DANS L'ÉGLISE

Un candidat missionnaire devrait être pleinement engagé dans une église du Nazaréen locale. Il est important d'avoir une expérience personnelle et de comprendre comment fonctionne une église locale, avant de travailler avec des églises dans d'autres régions du monde. Il est également essentiel dans votre développement en tant que missionnaire d'avoir une expérience ministérielle dans l'église locale, de travailler avec des pasteurs et de développer des convictions concernant l'évangélisation à travers l'église locale.

Vous êtes peut-être déjà engagé dans votre église locale. Si ce n'est pas le cas, nous vous recommandons de vous adresser à votre pasteur. Il ou elle peut vous diriger vers un rôle dans lequel vous pourrez grandir. Assurez-vous d'exprimer vos passions et votre appel au ministère. Cela peut vous aider à développer votre appel et éventuellement vous donner des opportunités de leadership qui vous permettront de gagner en expérience.



7 LE DÉVELOPPEMENT PROFESSIONNEL

Un missionnaire doit avoir une expérience pratique dans le domaine de carrière dans lequel il ressent un appel. Il est important que le candidat ait la formation et l'expérience nécessaires pour apporter une expertise professionnelle sur le terrain.

En tant que missionnaire, il existe de nombreux domaines dans lesquels s'engager. Quelle que soit votre compétence ou votre expérience, il est probable que Dieu puisse l'utiliser pendant votre service missionnaire. Continuez à développer ces compétences et recherchez le discernement et la créativité pour savoir comment Dieu pourrait les utiliser.

8 LA FORMATION PRÉPARATOIRE

Un missionnaire doit avoir la formation nécessaire pour s'adapter au ministère dans lequel il souhaite exercer des fonctions. Si un candidat cherche à s'engager dans le développement de l'église, il est également important d'être ordonné dans l'Église du Nazaréen. De même, vous pouvez envisager des formations diplômantes dans le domaine de l'enseignement ou des technologies qui correspondent à votre appel.

La formation préparatoire est différente pour chaque missionnaire. En règle générale, la formation préparatoire associe un enseignement professionnel avec un enseignement théologique et missiologique. Votre formation professionnelle correspondra naturellement à vos compétences, à votre expérience et à vos désirs concernant le ministère. Cette formation devra aussi inclure une formation théologique et missiologique qui éclairera votre service et élargira votre vision du monde.



LA COHÉRENCE THÉOLOGIQUE

Un missionnaire doit être capable de comprendre et d'exprimer le fondement biblique de sa foi chrétienne. Il doit également démontrer qu'il comprend et est capable de vivre et de communiquer les croyances de l'Église du Nazaréen.

Il existe de nombreuses ressources pour vous aider à mieux connaître les croyances de l'Église du Nazaréen. La brochure *L'Essentiel de l'Église du Nazaréen* disponible en français constitue un excellent point de départ. Vous pouvez la télécharger gratuitement à l'adresse nazarene.org/essentials. Parmi les autres documents disponibles, citons *What is a Nazarene?* par Wes Tracy et Stan Ingersol et *Articles of Faith - a small group study: What Nazarenes Believe*, qui sont disponibles sur le site thefoundrypublishing.com.

LES FONDATIONS DE LA MISSION ET DE L'ÉVANGÉLISATION

Un missionnaire doit avoir la conviction que chaque chrétien a la responsabilité d'aller faire des disciples dans toutes les nations. Cela devrait être visible dans le ministère actuel du croyant et faire naturellement partie de chaque aspect de sa vie.

Priez que Dieu renouvelle votre vision pour voir les opportunités de partager le Christ avec ceux qui vous entourent. Cette disposition deviendra de plus en plus votre habitude au fur et à mesure que vous mènerez une vie de ministère incarné et de témoignage pour ceux qui ne connaissent pas le Christ.



1 UNE PERSPECTIVE INTERNATIONALE

Un missionnaire doit avoir vécu des expériences qui lui permettent d'avoir une perspective internationale pour contextualiser ce qu'il voit, entend, dit et fait. Il ou elle doit être capable de reconnaître les pièges de l'ethnocentrisme et d'évaluer la réalité de ses propres préjugés au sein de la culture dans laquelle il évolue.

Pratiquez ce changement de perspective en établissant des liens avec des chrétiens que vous connaissez dans le monde entier. Discutez régulièrement avec eux de ce qu'ils estiment être les plus grandes questions auxquelles notre église est confrontée aujourd'hui et de la façon dont nous pourrions les aborder. Gardez l'esprit ouvert et rappelez-vous de poser des questions. Un autre exercice pourrait consister à rechercher dans votre ville les possibilités d'établir des liens entre cultures. Une fois que vous aurez commencé votre recherche, vous serez surpris(e) des opportunités qui sont à votre portée.

2 LA RESPONSABILITÉ FINANCIÈRE

Un missionnaire doit démontrer sa capacité concrète à gérer ses finances de manière responsable. Cela devrait se voir dans ses finances personnelles, ainsi que dans toute entreprise ou expérience ministérielle qui nécessite la gestion de sommes d'argent ou de budgets.

Pour progresser dans ce domaine, il est très utile de commencer par son budget personnel. Il existe de nombreuses ressources disponibles pour vous aider à en apprendre davantage sur la gestion de l'argent. Entraînez-vous à savoir où va votre argent et épargnez au lieu de dépenser immédiatement. Une autre manière de progresser consiste à suivre la pratique spirituelle de la dîme. Si vous avez des dettes, essayez de les rembourser le plus possible pour bien gérer les ressources que Dieu vous confie.



FICHE DE PROGRESSION

Maintenant que vous connaissez certains des aspects d'un service missionnaire sain, il est temps de créer un plan d'action pour progresser dans certains de ces domaines. Prenez le temps de réfléchir à chaque domaine et d'écrire ce qui vous vient à l'esprit. Soyez aussi concret que possible.

1 LA MATURITÉ SPIRITUELLE

2 LA CLARTÉ DE L'APPEL

3 LA GESTION DES RELATIONS

4 LE BIEN-ÊTRE GLOBAL

4

5 L'EXPÉRIENCE INTERCULTURELLE ET L'ADAPTABILITÉ

5

6 L'ENGAGEMENT DANS L'ÉGLISE

6



7 LE DÉVELOPPEMENT PROFESSIONNEL

8 LA FORMATION PRÉPARATOIRE

9 LA COHÉRENCE THÉOLOGIQUE

10

LES FONDATIONS DE LA MISSION ET DE L'ÉVANGÉLISATION

11

UNE PERSPECTIVE INTERNATIONALE

12

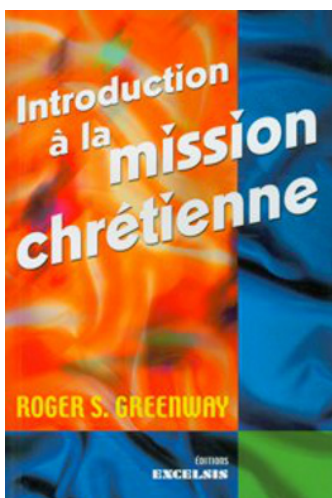
LA RESPONSABILITÉ FINANCIÈRE

Il est parfois difficile de savoir par où commencer lorsque l'on découvre son appel. Nous avons créé une liste de certains de nos livres préférés pour vous aider à démarrer. Découvrez-les vite !

Introduction à la mission chrétienne

par Roger S. Greenway

Une solide compréhension de la théologie et des pratiques de la mission peut aider un missionnaire à se lancer



dans un service missionnaire efficace. Dans Introduction à la mission chrétienne, l'auteur aborde trois thèmes fondamentaux de la mission : le monde contemporain, un champ de mission et les fondements bibliques de la mission chrétienne. C'est un excellent point de départ pour acquérir une base biblique sur les problématiques contemporaines et les questions liées à la mission.

Missionnaire en culture étrangère

par Sherwood Lingen

L'une des premières tâches d'un missionnaire dans un nouveau mandat consiste à identifier les valeurs fondamentales de la



culture où il ou elle a été affecté. Missionnaire dans une culture étrangère fournit des outils essentiels pour établir des relations saines avec des personnes de cultures différentes, en particulier avec celles dont les normes peuvent être différentes des vôtres. Dans ce livre, les auteurs s'appuient sur l'incarnation comme modèle de relations humaines interculturelles pour montrer comment nous pouvons mieux comprendre et vivre avec les tensions du ministère interculturel.

Les défis de la mission interculturelle

par Paul Keidel

Les missionnaires d'aujourd'hui sont confrontés à une multitude de méthodes conçues pour les aider dans



leur ministère interculturel. Les nouveaux missionnaires arrivent dans leur pays de service avec un éventail d'idées sans savoir laquelle appliquer. Les défis de la mission interculturelle vise à aider le missionnaire à évaluer différentes approches du ministère et à se concentrer sur celles qui placent les relations avant les considérations programmatiques. Chacun des 12 chapitres aborde un principe missiologique et le résume en termes compréhensibles. À travers des études bibliques, des illustrations, des histoires vraies et des suggestions pratiques, le missionnaire sera encouragé à échanger avec les gens, avant même de choisir une méthode particulière.

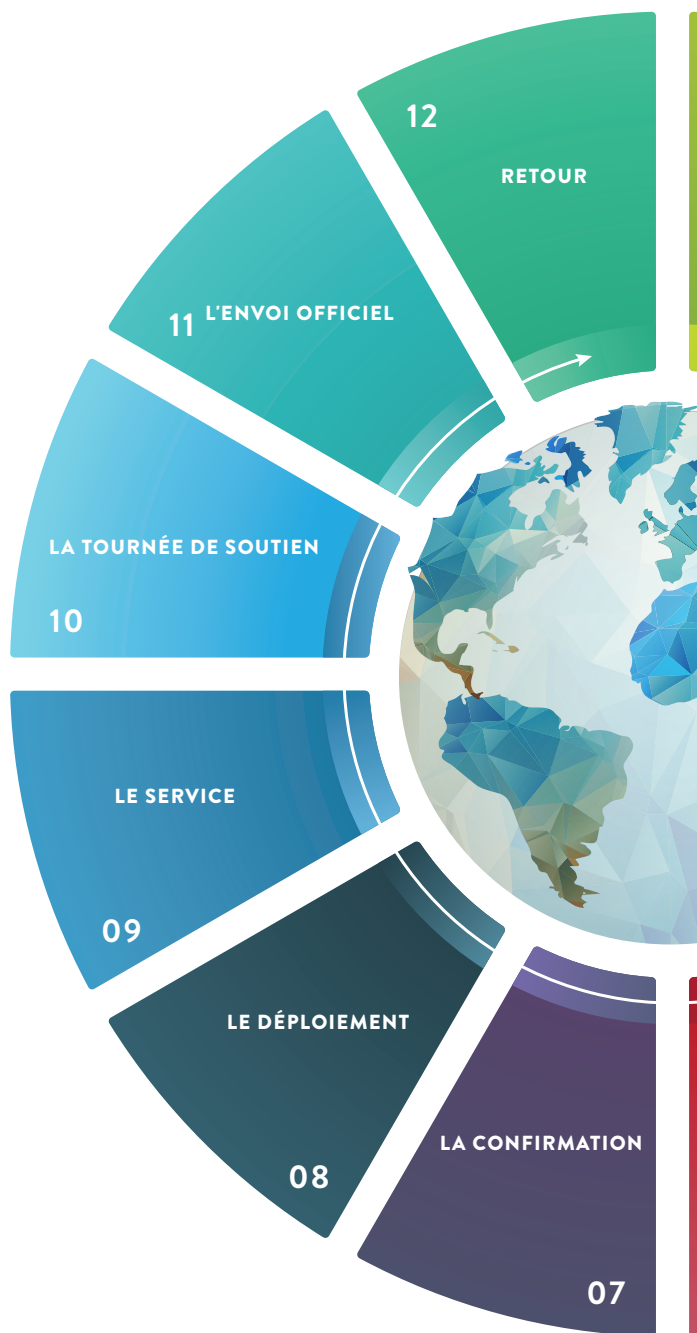
A hand is shown holding a dark-colored t-shirt. The t-shirt has the words "HOLY B..." printed on it in a light color. The background features a stylized world map composed of small dots, with a teal-to-orange gradient. The word "SERVIER" is written vertically in large, white, sans-serif capital letters across the center of the image.

SERVIER

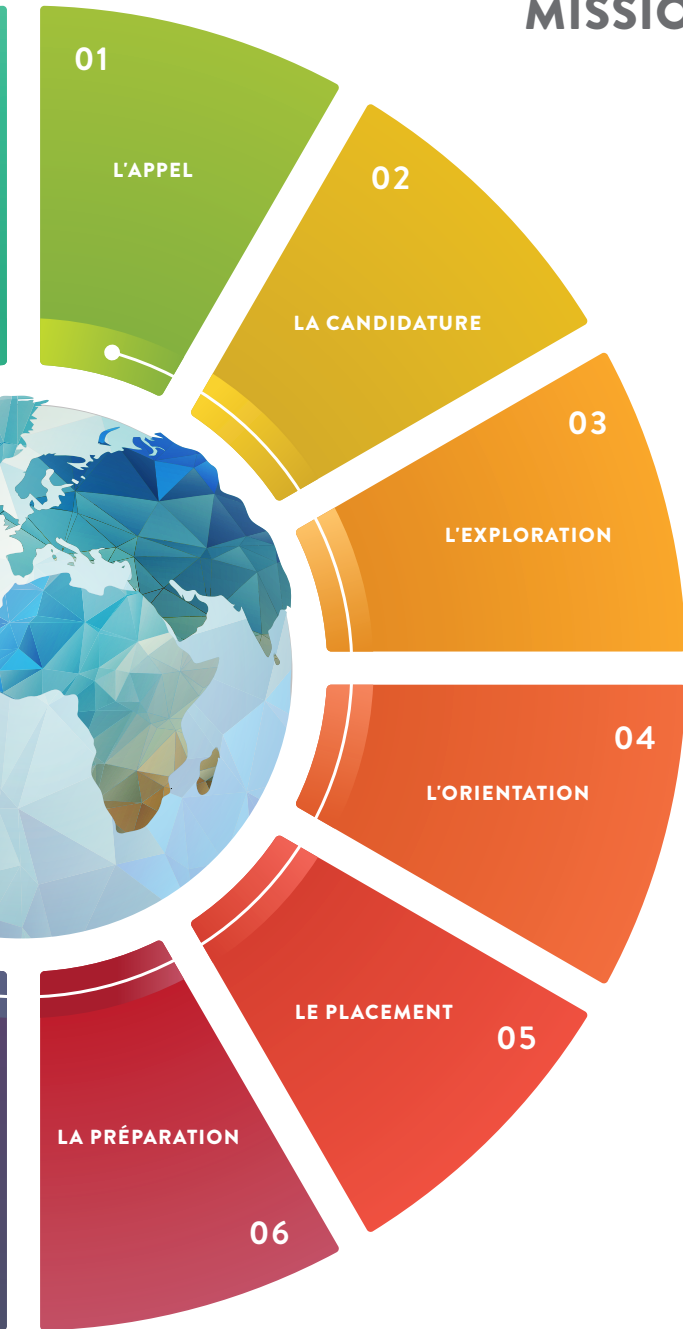
A close-up photograph of a person's hand holding a piece of white fabric. The background is a solid teal color. A string of small, glowing yellow lights is visible in the lower-left corner. The text is centered in the upper half of the image.

COMMENT
SE DÉROULE UN
PARCOURS ?

SERVIR: COMMENT SE DÉROULE UN PARCOURS ?



MODÈLE D'ENVOI MISSIONNAIRE



SERVIR

01 L'APPEL

L'église et le district donnent des occasions d'inspirer, d'encourager et de nourrir l'appel à un service dans la Mission nazaréenne. Ceci implique non seulement la participation du pasteur local, mais également celle du président de la MNI locale, qui s'engage rapidement et guide le candidat tout au long du processus d'envoi.

02 LA CANDIDATURE

Le candidat échange avec son pasteur et le conseil de son église locale, y compris le président de la MNI locale, pour communiquer et confirmer son intérêt pour le service missionnaire. Le candidat demandera officiellement une recommandation au conseil de l'église locale, après quoi il recevra les formulaires de candidature officiels de la Mission nazaréenne.

03 L'EXPLORATION

L'église locale, guidée par le président de la MNI, accompagne le candidat pour l'aider à discerner un appel, se préparer au service et développer les compétences nécessaires. La Mission nazaréenne fournit des outils et des ressources pour aider l'église locale dans ce processus.

04 L'ORIENTATION

Le candidat assiste à une rencontre Explore (orientation sur la Mission nazaréenne). Le pasteur du candidat et les présidents de la MNI locale et de district sont informés des prochaines étapes, qui peuvent inclure une évaluation et un développement plus poussés.

05 LE PLACEMENT

La Mission nazaréenne informe le candidat, le pasteur local, les présidents de la MNI locale et de district et le surintendant de district du placement du candidat.

06 LA PRÉPARATION

La Mission nazaréenne dispense une formation pour préparer le missionnaire à un service efficace.

Les présidents de la MNI locale et de district encouragent l'église locale et le district à soutenir le missionnaire tout au long de son service missionnaire.

07 LA CONFIRMATION

Les présidents de la MNI au niveau local et de district préparent un culte d'envoi afin de soutenir le missionnaire dans l'église locale et dans le district. Chaque église locale et chaque district recevra une liturgie de cérémonie d'envoi élaborée par le Conseil des surintendants généraux.

08 LE DÉPLOIEMENT

La Mission nazaréenne travaille avec les responsables de terrain pour veiller à ce que le missionnaire termine sa formation sur le terrain et commence avec succès son affectation.

La formation sur le terrain inclut, sans toutefois s'y limiter, la création de liens avec l'équipe, la sensibilisation culturelle, la formation en tant que disciple, l'acquisition de la langue, la sécurité et la formation spécifique à chaque champ.

09 LE SERVICE

En fonction de l'affection du missionnaire, la Mission nazaréenne donne un soutien contractuel : financement, assurance et soins missionnaires.

L'église locale et les présidents de MNI locaux et de district maintiennent une relation forte entre le missionnaire, le district et les églises locales par la prière et l'établissement de liens.



SERVIR

10 LA TOURNÉE DE SOUTIEN

Les missionnaires servant dans le cadre d'un déploiement international sont dotés de ressources pour se préparer aux cultes de tournée de soutien.

Les missionnaires parrainés, bien qu'ils ne soient pas envoyés en tournée de soutien par la Mission nazaréenne, sont en lien avec leurs églises locales pour un soutien financier tout au long de leur mission.

Les missionnaires participent à des affectations dans leur pays d'origine, un temps délibérément réservé pour établir, développer et renouveler leurs relations avec les églises et les districts afin de les mobiliser pour la mission et d'encourager les dons destinés à l'évangélisation mondiale.

Les présidents de la MNI au niveau local et de district aident la communauté d'envoi à se préparer à accueillir, soutenir et encourager les missionnaires lors de leur affectation dans leur pays d'origine.

11 L'ENVOI OFFICIEL

La Mission nazaréenne informe la communauté d'envoi locale, y compris le pasteur local, les présidents de la MNI locale et de district, et le district, du culte d'envoi officiel présidé par le Conseil des surintendants généraux.

Remarque : Un missionnaire envoyé officiellement ne correspond pas à une catégorie de service, mais c'est plutôt une reconnaissance d'une personne appelée à un service tout au long de sa vie et désireuse de servir, où qu'elle soit envoyée.

12 RETOUR

La Mission nazaréenne aide à préparer l'église, les présidents de la MNI locale et de district, et le district à accueillir, soutenir et encourager les missionnaires qui sont de retour, notamment les missionnaires qui partent à la retraite.



ENVOIE-MOI

MISSION  NAZARÉENNE

nazarene.org/sendme
sendme@nazarene.org
(913) 577-2959

LES DEUX TYPES DE DÉPLOIEMENT

Avant le placement d'un candidat missionnaire, les affectations sont établies en tant que financement international (mondial) ou local (parrainé).

DÉPLOIEMENT PARRAINÉ



Un missionnaire servant dans le cadre d'un déploiement parrainé est principalement financé par la communauté locale et répondra à un besoin localisé sur le terrain. Confirmé par l'église locale, le district et l'Église du Nazaréen, il ou elle servira pendant un maximum de quatre ans sur le terrain sans qu'aucune expérience préalable dans le ministère ne soit requise.

DÉPLOIEMENT INTERNATIONAL



Un missionnaire agissant par déploiement international est principalement financé par les efforts internationaux en faveur de l'évangélisation mondiale et mènera une carrière complète sur le terrain. Confirmé par l'Église du Nazaréen, il ou elle possède une expérience dans le ministère et assume une mission internationale partout où cela est nécessaire dans le monde.

SERVIR

VOTRE RÉSEAU DE SOUTIEN

Lorsqu'un missionnaire nazaréen s'établit sur le terrain, il ne peut pas emmener toutes les personnes qu'il aime avec lui ou elle, mais cela ne signifie pas que sa famille, ses amis et son église arrêtent de le soutenir dans son ministère et dans sa vie. Les missionnaires continuent de nouer et de développer des relations au sein d'un réseau de soutien qui les encourage par la prière, les dons financiers et l'amitié tout au long de leur vie sur le terrain.

En tant que missionnaire nazaréen, votre réseau de soutien se compose de quatre groupes principaux.

L'ÉGLISE LOCALE

Votre église locale constitue la base de votre réseau de soutien. Ce sont les gens qui vous connaissent et qui vous aiment profondément. Ce sont les personnes qui ont cheminé avec vous pendant la découverte de votre appel. Dans bien des cas, ce sont des gens qui vous connaissent depuis des années et qui savent comment Dieu a agi dans votre vie pendant tout ce temps.

Une église locale qui envoie un missionnaire envoie l'un des siens pour le bien du royaume. Ses membres veulent s'associer avec ce missionnaire de toutes les manières possibles. Cela implique d'aider le missionnaire à se préparer au terrain mentalement, spirituellement, financièrement et émotionnellement. Cela signifie soutenir le missionnaire sur le terrain par la prière, les dons financiers, l'encouragement et l'amour. Cela signifie s'engager dans le ministère du missionnaire en soutenant des projets, en agissant par le biais du Travail et Témoignage et en contribuant au fondement de notre mission par le biais des dons pour l'évangélisation mondiale.



LE DISTRICT D'ORIGINE

Nous formons tous le corps du Christ. Votre district d'origine est un bel exemple du réseau d'églises dont nous bénéficions en tant que Nazaréens. Le district est une multiplication du soutien de votre église locale car les églises locales de votre district sont également enthousiastes à l'idée de vous soutenir et de s'engager dans un ministère avec vous. Tout comme vous pouvez développer votre ministère en vous associant à votre district, les églises de votre district multiplient leur ministère par votre intermédiaire.

LES GENS SUR LE TERRAIN

Les personnes que vous rencontrez sur le terrain sont de formidables ressources pour les missionnaires. Les habitants peuvent vous aider en vous adaptant à de nouveaux environnements et en établissant des liens relationnels. Pendant que vous êtes sur le terrain, vous n'êtes pas seul car vos nouveaux voisins, les pasteurs locaux et les responsables du district sont enthousiastes à l'idée de vous aider à mieux connaître leur culture et de devenir votre famille sur place. Prenez le temps de tisser des relations là où vous vous trouvez. Chaque relation commence de personne à personne, de famille à famille, de communauté à communauté.

L'ÉGLISE INTERNATIONALE

L'Église du Nazaréen internationale est ravie de s'associer à votre église locale et à votre district pour vous envoyer et vous soutenir pendant votre service missionnaire. Nous avons non seulement de l'expérience, en soutenant des centaines de missionnaires chaque année, mais, comme vous, nous sommes passionnés par l'idée de porter l'Évangile dans les endroits où l'Église n'est pas encore présente. Tout au long de votre service missionnaire, nous souhaitons répondre à vos questions, vos préoccupations et vos commentaires sur tous les sujets qui concernent votre service missionnaire. En plus de vous fournir des ressources et des outils qui vous aideront, nous souhaitons également vous mettre en contact avec des missionnaires et des leaders du monde entier.

FOIRE AUX QUESTIONS

COMBIEN DE TEMPS FAUT-IL POUR ÊTRE ENVOYÉ ?

Le temps nécessaire pour envoyer un missionnaire varie considérablement d'une personne à une autre. Pour certains, le processus prend moins d'un an, pour d'autres, cela prend beaucoup plus de temps. L'envoi d'une personne ou d'un couple en tant que missionnaire dépend de plusieurs facteurs, notamment l'appel, les dons, le développement, l'expérience et la formation. Le calendrier peut également être affecté par le type de besoins sur le terrain et leur urgence. Par exemple, si les compétences d'un candidat correspondent à un besoin urgent sur le terrain, cette personne peut franchir les étapes assez rapidement. Par contre, en particulier pour les personnes appelées à un service de longue durée, le développement et la formation peuvent être une priorité et durer plusieurs années.

EXISTE-T-IL UNE FORMATION POUR MIEUX ME PRÉPARER À DEVENIR MISSIONNAIRE ?

La Mission nazaréenne forme chaque missionnaire en fonction de ses besoins spécifiques. La formation varie en fonction de la durée de service souhaitée et de l'affectation. Nous demandons à tous les missionnaires, quelle que soit leur durée d'engagement, d'assister à un événement Explore. Cet événement vous donne des informations interculturelles et vous permet de rencontrer notre équipe. Une formation supplémentaire spécifique à votre rôle vous sera donnée une fois que vous êtes placé dans une affectation et avant votre déploiement.

PUIS-JE EFFECTUER UN SERVICE SI J'AI DES DETTES ?

Bien que des dettes soient certainement une préoccupation, il y a de l'espoir. Nous vous encourageons à faire tout ce qui est en votre pouvoir pour réduire votre dette avant de recevoir une affectation. Cependant, nous reconnaissons également que dans de nombreux contextes, la dette est une réalité à laquelle nous sommes confrontés. Nous vous aiderons à envisager des solutions qui vous permettront de débiter un service le plus rapidement possible.

QUEL ÂGE DOIS-JE AVOIR POUR DEVENIR MISSIONNAIRE ?

Un missionnaire nazaréen doit être âgé de 18 ans pour avoir sa propre affectation, mais il existe de nombreuses occasions de service avant cette étape, notamment le Travail et Témoignage et d'autres expériences en groupe.

PUIS-JE SERVIR AVEC MES ENFANTS À CHARGE ?

La Mission nazaréenne attache une grande importance à la contribution de la famille missionnaire. Servir ensemble peut être un exemple dans votre communauté et vos enfants peuvent être le moyen que Dieu utilise pour établir des liens et des opportunités de ministère.

Nous comprenons que chaque enfant a des besoins uniques en grandissant sur le terrain de la mission. Nous nous efforcerons de les soutenir, de les défendre et de les aider - et vous-mêmes, en tant que parents - pour un développement sain et également lorsqu'ils deviennent adultes et réintègrent leur culture d'origine. Gardant cela à l'esprit, nous restons attentifs par le biais de nos efforts sur et hors du terrain, notamment via notre programme de réintégration nazaréen qui s'appelle Rendez-vous.

AI-JE BESOIN D'UN DIPLÔME UNIVERSITAIRE POUR DEVENIR MISSIONNAIRE ?

Les compétences requises pour le service missionnaire varient considérablement en fonction du contexte et de la durée du service, mais la Mission nazaréenne encouragent généralement le développement de compétences professionnelles ou d'enseignement afin de favoriser l'efficacité du missionnaire.

J'AI DES PROBLÈMES DE SANTÉ. PUIS-JE QUAND MÊME DEVENIR MISSIONNAIRE ?

Tout au long de notre processus de candidature, nous évaluons les antécédents médicaux et formons un comité médical chargé de s'assurer que vous pourrez être efficace et recevoir des soins adaptés. Cependant, certains problèmes de santé peuvent empêcher certaines personnes de devenir missionnaires.

QUE SE PASSE-T-IL SI MON ÉGLISE D'ENVOI NE CONTRIBUE PAS AU FONDS POUR L'ÉVANGÉLISATION MONDIALE ?

C'est grâce aux efforts collectifs des nazaréens du monde entier que la Mission nazaréenne est rendue possible. Les églises locales sont invitées à participer pleinement, notamment par les dons pour l'évangélisation mondiale. Si une église locale souhaite envoyer un nouveau missionnaire mais ne participe pas pleinement au FEM, la Mission nazaréenne encouragera sa participation afin de lui permettre d'envoyer des missionnaires via notre réseau international.

FAIRE LE PREMIER PAS

Nous espérons que ce livret s'est avéré utile pour débiter votre parcours. Si vous vous demandez toujours comment avancer, il y a plusieurs choses que nous vous encourageons à faire.

CONTINUEZ À PRIER

Comme nous l'avons dit au début, continuez à rechercher l'appel de Dieu pour votre vie. Continuez à grandir dans votre relation avec Jésus. Rappelez-vous que votre relation avec notre Sauveur et la conviction que Dieu vous a appelé à servir en tant que missionnaire vous permettront de rester sur le terrain même dans les moments difficiles.

TROUVEZ UN MENTOR

Si vous n'avez pas encore une personne de confiance, demandez à une personne que vous admirez et à qui vous aimeriez ressembler si elle peut vous rencontrer régulièrement pour vous accompagner tandis que vous recherchez la volonté de Dieu vous concernant. Notre cheminement avec Dieu ne consiste pas à voyager seul. Nous voyageons avec d'autres croyants dans la communauté. Quelqu'un qui a un peu plus d'expérience et de maturité sera non seulement en mesure de confirmer ce que vous discerne, mais également de vous signaler des choses qui pourraient autrement vous échapper.

CONTINUEZ À SERVIR AUTRUI

Vous créez dès à présent des habitudes que vous emporterez avec vous sur le terrain. Continuez à servir fidèlement, là où Dieu vous a placé. En Matthieu 25, Jésus explique que les serviteurs qui sont fidèles avec peu de choses recevront de plus grandes responsabilités. Vous pouvez effectuer un service aujourd'hui dans votre église locale ou en tout lieu où Dieu vous a placé.

REMP LISSEZ UN FORMULAIRE DE LA MISSION NAZARÉENNE POUR RECEVOIR PLUS DE RENSEIGNEMENTS

Vous pouvez contacter la Mission nazaréenne dès aujourd'hui en remplissant un formulaire de demande d'informations. Cela nous donnera les informations de base dont nous avons besoin pour commencer à vous contacter et à cheminer avec vous. Vous trouverez le formulaire de demande de renseignements de la Mission nazaréenne à l'adresse nazarene.org/sendme. Il suffira de quelques minutes seulement pour le remplir.

RENCONTREZ LE CONSEIL DE VOTRE ÉGLISE LOCALE

Nous souhaitons que vous commenciez à développer une relation solide avec votre église locale dès maintenant. Exprimez votre ressenti concernant votre appel missionnaire à votre pasteur et à votre président de la MNI locale. La Mission nazaréenne donnera à votre conseil d'église les ressources nécessaires pour vous recommander officiellement en tant que candidat missionnaire. Lorsque votre église vous aura recommandé(e) comme candidat à la mission, vous serez invité(e) à un événement d'orientation.

Si vous avez d'autres questions qui n'ont pas trouvé réponse dans ce livret, nous vous invitons à nous contacter au

+1 (913) 577-2959 ou à
sendme@nazarene.org.

Nous sommes à votre disposition pour vous aider.



SERVIR



ENVOIE-MOI

MISSION  NAZARÉENNE

nazarene.org/sendme
sendme@nazarene.org
(913) 577-2959



PARTOUT DANS LE MONDE, DES GENS

continuent à rechercher une espérance et pourtant, leurs villes sont sans témoins. Des villes entières sont très animées mais n'ont personne pour proclamer le message de la sainteté.

Partager le message d'espérance commence par une première étape, une étape d'obéissance et de fidélité, en disant oui à l'appel de Dieu. Faites le premier pas et commencez votre parcours vers le service dans la mission dès aujourd'hui.

Dans ce guide, vous trouverez des encouragements, une inspiration et des informations précieuses sur la Mission nazaréenne et sur la façon dont vous pouvez répondre à l'appel de Dieu pour le servir. Ce guide répondra aux questions suivantes et plus encore :

ÉCOUTER

Dieu est-il en train de m'appeler ?
Suis-je appelé ou appelée ?

GRANDIR

Comment me préparer ?
Pourquoi me préparer ?

SERVIR

Comment se déroule un parcours ?
Qui me soutient ?
Comment puis-je faire le premier pas ?

COMMENCEZ VOTRE PARCOURS DÈS AUJOURD'HUI

nazarene.org/sendme
sendme@nazarene.org
(913) 577-2959